

INFORMER

ORIENTER

ACCOMPAGNER

SANTÉ BUCCO-DENTAIRE

COMMENT ACCOMPAGNER MES PATIENTS À L'OFFICINE ?



SANTÉ BUCCO-DENTAIRE

COMMENT ACCOMPAGNER MES PATIENTS À L'OFFICINE ?

Votre URPS Pharmaciens, en partenariat avec l'UFSBD et l'URPS des Chirurgiens-Dentistes des Pays de la Loire, vous proposent cette plaquette informative. Des **généralités** y sont précisées, ainsi que les **symptômes** et **traitements des pathologies** les plus courantes, et des **conseils de prévention**.

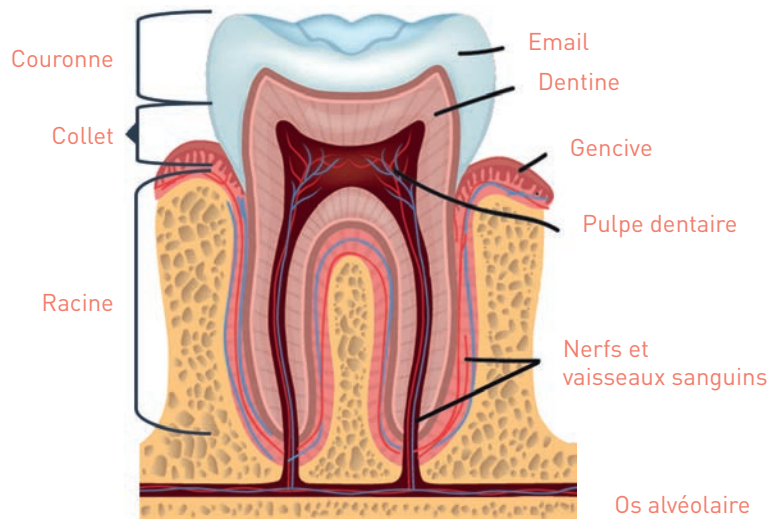
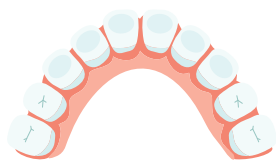


SCHÉMA GÉNÉRAL DE LA DENT

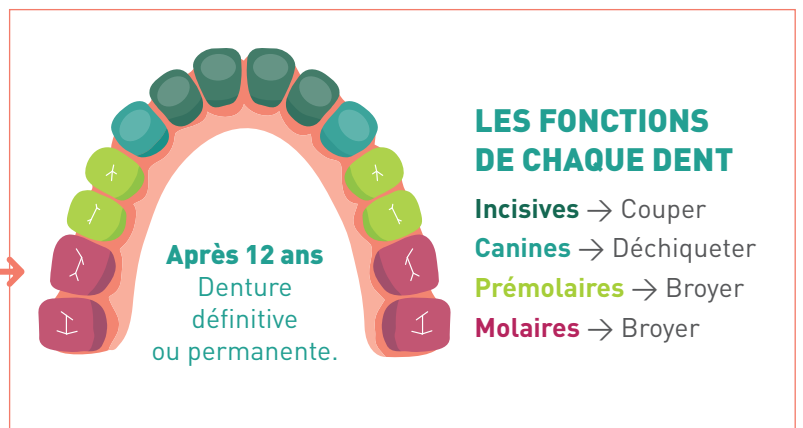
1 | LES DENTURES



De 0 à 6 ans
Denture temporaire dite « lait ».



De 6 à 12 ans
Denture mixte.
Les dents temporaires sont remplacées par des dents définitives.



POUSSÉES DENTAIRES DU JEUNE ENFANT

Les poussées dentaires peuvent s'accompagner de désagréments. Voici un repère ainsi que des préconisations pour soulager l'enfant.

Symptômes :

pleurs, hypersialie, joues rouges, erythème fessier, fièvre, douleurs.

Préconisations :

anneau de dentition, froid, baume antalgique, antalgique per os si fièvre.

Évolution des poussées dentaires :

De 6 à 8 mois : 2 incisives en bas.

De 8 à 10 mois : 2 incisives en haut.

De 10 à 14 mois : 4 incisives (haut et bas).

De 12 à 18 mois : 4 premières molaires (haut et bas).

De 12 à 24 mois : 4 canines (haut et bas).

De 20 à 30 mois : 4 dernières molaires (haut et bas).

2 | L'HYGIÈNE BUCCO-DENTAIRE

MATÉRIEL D'HYGIÈNE BUCCO-DENTAIRE

GRATTE LANGUE : nettoyage de la langue.

Ce nettoyage n'est pas conseillé au quotidien.

BAIN DE BOUCHE : distinguer les bains de bouches antiseptiques des bains de bouche du quotidien.

FIL DENTAIRE : nettoyage de l'espace interdentaire sain.

BROSSETTE INTERDENTAIRE : nettoyage des espaces interdentaires larges ou pathologiques.

BROSSE À DENT (manuelle, électrique) : brossage des dents et des gencives.

JET DENTAIRE (hydropulseur) : irrigation à l'eau ou au bain de bouche du sillon gingival dentaire ou des espaces interdentaires pour retirer les débris alimentaires (ne remplace pas le fil ou les brossettes interdentaires).

CIRE ORTHODONTIQUE : protection des blessures des bagues ou fils au niveau des muqueuses.

PÂTE ADHÉSIVE : assurance d'une étanchéité aux aliments en cours de journée et augmentation de la stabilité d'une prothèse amovible partielle ou totale.

Zoom sur les nouvelles recommandations de l'UFSBD en matière de fluor dans les dentifrices

Le fluor est l'élément actif du dentifrice, indispensable dans la prévention de la carie.

	6 MOIS À 2 ANS	2 À 3 ANS	3 À 6 ANS	À PARTIR DE 6 ANS JUSQU'À L'ÂGE ADULTE
Risque carieux faible	Trace de dentifrice 1 000 ppm dans la largeur de la brosse à dents		Petit pois de dentifrice 1 000 ppm	Dentifrice 1 000 à 1 450 ppm
Risque carieux élevé	Trace de dentifrice 1 000 ppm dans la largeur de la brosse à dents		Petit pois de dentifrice 1 000 ppm	Petit pois de dentifrice 1 450 ppm Jusqu'à 10 ans : dentifrice ≈ 1 450 ppm De 10 à 16 ans : dentifrice ≈ 2 500 ppm Au-delà de 16 ans : dentifrice ≈ 5 000 ppm

BON À SAVOIR :

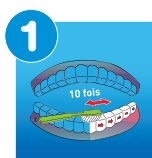
→ Brossage des dents **2 fois / jour**.

→ **Recracher l'excès de dentifrice sans rincer.**

→ Brossage **réalisé par un adulte jusqu'à 5 ans et supervisé par un adulte jusqu'à 7-8 ans.**

LES MÉTHODES D'HYGIÈNE CHEZ L'ENFANT (AVANT 6 ANS)

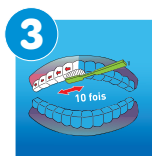
La méthode 1-2-3-4



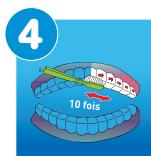
On commence par le bas à gauche, un seul côté à la fois (**10 fois**).



Puis le côté droit cette fois, pour finir avec les dents du bas (**10 fois**).



On passe en haut à droite, la brosse retournée cette fois (**10 fois**).



Et on termine en haut à gauche (**10 fois**).

Un brossage efficace, c'est **2 fois / jour pendant 2 min.**

La méthode F.I.L.

(dès que deux dents se touchent)



Prenez le porte-**F**il dentaire.



Insérez délicatement le fil dentaire entre deux dents adjacentes et faites-le glisser le long de ces dents. Ne forcez pas, vous risqueriez d'abîmer la gencive.



Libérez l'espace en tirant doucement le porte-fil et recommencez sur tous les espaces entre les dents.

Le fil dentaire, c'est après le brossage du soir.



LES MÉTHODES D'HYGIÈNE CHEZ L'ADULTE (APRÈS 6 ANS)

La méthode B.R.O.S.



Brossiez haut et bas séparément.



Rouleau ou mouvement rotatif pour brosser dents et gencives du rose vers le blanc.



Oblique : on incline la brosse à 45° sur la gencive.



Suivez un trajet pour faire le tour de toutes les dents sans oublier de dessus.

La méthode F.I.L.

(dès que deux dents se touchent)



Prenez du **F**il dentaire entre vos mains.



Insérez délicatement le fil dentaire entre deux dents adjacentes et faites-le glisser le long de ces dents. Ne forcez pas, vous risqueriez d'abîmer la gencive.



Libérez l'espace en retirant le fil et recommencez sur tous les espaces entre vos dents.

PRÉVENTION ET DISPOSITIFS EXISTANTS

La première visite chez le dentiste doit se faire à partir de l'âge de 1 an. Le brossage des dents est recommandé dès que les dents apparaissent.

Le brossage doit être fait par le parent :

- avec une brosse « premier âge »
- ou avec une compresse imbibée de sérum physiologique.

Préconiser une alimentation variée, équilibrée et sans grignotage.

À partir de 2 ans, et dès que l'enfant sait cracher, le dentifrice peut être mis en place. Le dosage en fluor du dentifrice doit être adapté à l'âge de l'enfant.

M'T DENTS : rendez-vous pris entièrement en charge par l'Assurance Maladie pour vérifier son état bucco-dentaire et obtenir des conseils. Tous les 3 ans chez les jeunes entre 3 et 24 ans.

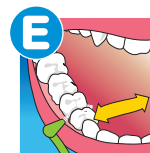
- Prise en charge par l'Assurance Maladie d'un examen bucco-dentaire pour les femmes enceintes (réception du formulaire à partir du 4^e mois de grossesse).

La méthode SET

(pour les espaces plus larges)



Sélectionnez la taille de la brossette pour avoir une légère résistance à l'utilisation, afin qu'elle frotte efficacement les surfaces. Deux à trois tailles sont utiles pour les différents espaces interdentaires.



Engagez la brossette à l'horizontal sous le point de contact entre deux dents. Faites un mouvement de va et vient (2 allers-retours).



Toujours rincer la brossette entre chaque espace. En complément, il est possible de tremper la brossette dans un bain de bouche du quotidien.

BON À SAVOIR :

- Rendez-vous chez le dentiste au moins une fois par an.
- **Hygiène alimentaire** : attention au grignotage.
- Prise en charge d'un bilan parodontal annuel pour les patients diabétiques et des surfaçages si nécessaires¹.

LES RECOMMANDATIONS DE L'UFSBD :

- **2 brossages** par jour **matin** et **soir** pendant **2 minutes**.
- L'utilisation d'un **dentifrice fluoré**.
- L'utilisation du **fil dentaire** ou, à partir de 6 ans, de **brossettes** chaque **soir**.
- Une visite au moins **1 fois par an chez le dentiste**, et ce dès l'âge de 1 an.
- Une **alimentation variée** et **équilibrée**.

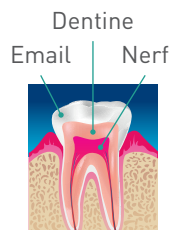
Et, à partir de 6 ans, en complément :

- La mastication d'un **chewing-gum sans sucres** après chaque prise alimentaire.
- Le **bain de bouche** comme complément d'hygiène.

3 | LES MALADIES BUCCO-DENTAIRES

LA CARIE DENTAIRE : ÉVOLUTIONS ET PRÉVENTION

DENT EN BONNE SANTÉ



STADE 1

La carie atteint l'émail.
Pas de douleur.



STADE 2

La carie s'attaque à la dentine.
Sensibilité.



STADE 3

La carie touche le nerf.
Forte douleur.

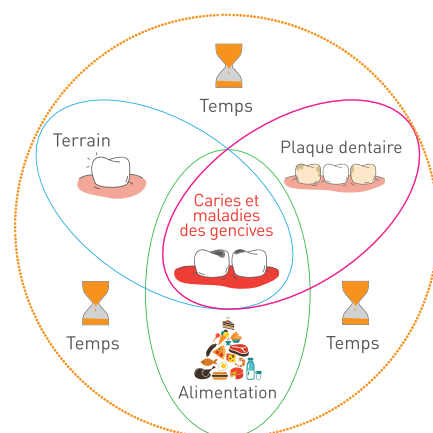


STADE 4

La carie infecte toute la dent.
Très forte douleur.



LES FACTEURS DE RISQUES : SCHÉMA DE KEYES



LA PARODONTITE : RECONNAISSANCE, ÉVOLUTION ET TRAITEMENT

DENT ET GENCIVE SAINE



GINGIVITE



PARODONTITE

Début de destruction osseuse.



Destruction osseuse avancée.



Phase terminale : mobilité.



Traitement :
détartrage,
surfaçage

AUTRES PATHOLOGIES

GINGIVITE :

Symptômes : gencive rouge / gonflée / douloureuse, saignement. **Pathologie réversible.**

Traitements : détartrage ; contrôle de plaque à domicile.

ABCÈS :

Symptômes variables : douleur continue et constante ; pas de douleur au froid, mais le chaud peut l'accentuer ; possible gonflement.

Traitements : rendez-vous chez le chirurgien-dentiste ; antalgique, bain de bouche antiseptique (antibiotique).

HYPERSENSIBILITÉ :

Symptômes : douleur chaud / froid ; douleur aux sucres ; évitement de certains aliments.

Traitements : brosse à dent sensibilité ; dentifrice sensibilité ; éviter les aliments acides ; bain de bouche du quotidien sensibilité (fluor).

PULPITE (rage de dent) :

Symptômes : douleur intense pulsatile (suit les battements du cœur), augmente en décubitus dorsal ; douleur exacerbée au chaud et froid.

Traitements : rendez-vous chez le chirurgien-dentiste ; antalgique.

HALITOSE :

Symptôme : mauvaise haleine.

Traitements : brossage des dents ; nettoyage interdentaire ; brossage de la langue (transitoirement) ; bain de bouche du quotidien ; hydratation.

APHTE :

Symptômes : aspect « beurre frais » ; douleur très localisée sur la muqueuse.

Guérit en 5 à 7 jours maximum.

Traitements : baume antalgique ou à l'acide hyaluronique.

SÈCHESSE BUCCALE :

Symptômes : sensation de brûlure ; langue dépigmentée ; muqueuse rouge vernissée ; difficulté à déglutir ; effets secondaires notamment des neuroleptiques.

Traitements : hydratation ; spray buccal ; salive artificielle ; réévaluer les prescriptions et posologies en cours pour limiter les effets sialoprives.

BON À SAVOIR : un traumatisme dentaire ? Une dent cassée ou expulsée ? Prendre **rendez-vous en urgence** chez le chirurgien-dentiste. Ne pas nettoyer la dent ou le fragment, mais **le conserver** dans du sérum physiologique, du lait, de la solution nutritive ou de la salive.

PERMANENCE DES SOINS LES DIMANCHES ET JOURS FÉRIÉS DE 9H À 12H

Elle est gérée par chaque Conseil Départemental de l'Ordre (CDO) des Chirurgiens-Dentistes. Les praticiens de garde sont annoncés sur chaque site internet et / ou sur leurs répondeurs. Dans certains départements, le CDO reçoit directement les appels, et orientent, après évaluation et régulation, vers le cabinet de garde (les coordonnées des-dits cabinets ne sont donc pas accessibles, elles sont transmises si l'intervention d'un praticien est jugée nécessaire).

LOIRE-ATLANTIQUE

02 40 29 40 02 | cdodc44.fr

SARTHE

02 43 84 47 02

MAINE-ET-LOIRE

02 41 87 22 53 | cdodc49.com

VENDÉE

02 51 37 60 98

ordre-dentiste-85.fr

MAYENNE

02 43 49 16 10 | odcd53.fr

Pour toute information complémentaire, des fiches par thématique sont à disposition sur le site de l'UFSBD :

www.ufsbd.fr.

